

Välkommen
till
Björkelund





Fastigheten Björkelund ligger naturskönt vid Fylleån och lättillgängligt intill cykelbanan mellan Halmstad och Simlångsdalen. Här finns en mångfald av miljöer, där skog, hed, ängs- och naturbetesmarker tillsammans med våtmarker bildar en vacker mosaik. Genom området går en 2,5 km lång markerad naturstig, delvis spångad, som du kan följa med hjälp av denna broschyr. De röda siffrorna i texten återfinns du också på mittuppslagets karta.

Hallands Naturskyddsförening äger den 30 hektar stora fastigheten. 1953 donerade tullkontrollör A.H. Lindblom den till föreningen. Under många år sköttes

fastigheten av Halmstads Ornitologiska Klubb. Idag sköts den av en grupp inom Naturskyddsföreningen, Björkelundsgruppen, som år 2003 fick Halmstads kommuns miljöpris för sitt arbete här.

Målet för verksamheten är att bevara och skapa goda förutsättningar för biologisk mångfald genom att utveckla och pröva olika skötselmetoder. Vår förhoppning är också att arbetet på Björkelund skall fungera som en inspirationskälla för andra.

Här pågår också ett spännande arbete med att kartlägga det biologiska livet på fastigheten: fåglar, växter, svampar, insekter, spindlar etc.

Det enkla boningshuset med sina kringliggande ekonomibyggnader byggdes i början av 1920-talet av Elis Andersson i samband med att marken friköptes från Skärkereds gård. Fastighetsbeteckningen är Skärkered 5:6.

På 1800-talet fanns en torpbebyggelse i området och små skyltar markerar idag spåren av de fyra torpen. Stenrösen och gårdsgårdar vittnar om torparnas odlarmöda. Kanske är en del rösen ännu mycket äldre. Vi vet inte så mycket om den äldsta bosättningen här vid Fylleån.

Du kan läsa mer om Björkelund på Halmstads Naturskyddsförenings hemsida: www.naturskyddsforeningen.se/halmstad Här finner du också namn på kontaktpersoner.

Bild ovan: Svartvit flugsnappare *Ficedula hypoleuca*
Hårginst *Genista pilosa* med fröbalja

Bild: Lennart Dahlström





Bild: Willy Lindström

Geologi

Björkelund bär liksom övriga Sverige tydliga spår av den senaste nedisningen. När isen smälte från denna del av landet för 13 000 år sedan var landet nedpressat av den tidigare kilometertjocka landisen och havet nådde längre in i landskapet än nu. Det blivande Björkelund låg förmodligen vid en vik av detta ishav.

Ginsthedens övre del (8), som idag ligger 70 meter över nuvarande havsyta, var kanske den enda delen av fastigheten som stack upp över vattenytan! Här uppe ser man att stenarna i moränen, som jordarten kallas, är mer kantiga, vilket tyder på att de inte slipats av havsvågor eller under transport i isälvar. Längre ner är stenarna mer rundade och de finaste kornen har sköljts bort. Både i moränen och bland de av vattnet bearbetade stenarna hittar man inte bara bergarter av halländskt ursprung utan också sådana som har kommit långväga ifrån med hjälp av den framglidande isen. Det finns också andra spår i landskapet från denna tid. Genom fastigheten löper en **strandvall (6)**, som bildades när det nedpressade landet höjde sig efter isavsmältningen och havsnivån långsamt sjönk.

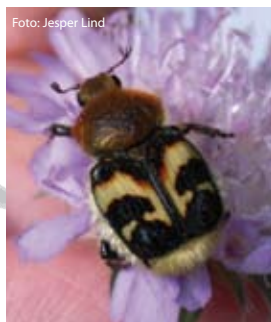
De öppna markerna

Bränning, bete, lieslätter, röjning och gallring är förutsättningar för det öppna landskap, som idag präglar Björkelund. På våren bränner vi den tre hektar stora ginstheden och på sensommaren har vi lieslätter på **blomsterängen (9)**. Efter slättern får djuren beta på ängen. Övriga tider är de ute på naturbetesmarkerna, som blir alltmer vidsträckta i takt med det ständigt pågående röjnings- och gallringsarbetet.



På slätterängens ängsvädd finner allmän bastardsvärmare (Zygaena filipendulae) nektar.

Humlebaggen (Trichius fasciatus) behöver både blommor och murken ved.



Kvarlämnade rishögar och vedtravar, stående ringbarkade döda träd, högstubbar, sågspånshögar och markytor där växtligheten slitits av kanske väcker förundran hos besökaren. Men detta är också en del av mångfaldens landskap.

Hårginst, liten grusmossa, ängsvaxskivling, allmän bastardsvärmare och göktyta trivs i och kräver detta mågformiga öppna landskap. Ibland kräver en art dessutom flera typer av miljöer för sina olika stadier. Humlebaggen har t.ex. sina larver i murket trä, helst liggande, döda björkstammar, medan den vuxna insekten söker pollen bland slätterängens blommor.

Skogen

Idag återstår inte mycket av den planterade granskog som tidigare var helt dominerande på fastigheten. 2006 slöts ett naturvårdsavtal med Skogsvårdsstyrelsen, vilket innebär att större delen av fastighetens skogsmark undantas från krav på virkesproduktion. Där det förut var tät, artfattig granskog utbreder sig nu en ginsthed, naturbetesmark eller lövskog. Den granskog som återstår skall inte kalhuggas utan avverkas succesivt.

En svamppromenad på Björkelund kan löna sig. Drygt 130 arter är hittills funna. Här finns både gul kantarell och trattkantarell.

Fylleån kantas av en **strandskog (2)**, som tillsammans med övriga sumpskogsområden och **anlagda våtmarker (7)** är viktiga delar av mångfaldens Björkelund. Strandskogen är också en del av

hela landskapets spridningskorridorer för många arter. Lövskogen längs Fylleån ger ån inte bara näring utan också skugga och en jämn temperatur, som är gynnsamt för många vattenlevande organismer. Klibbalens kväverika blad faller gröna ner i vattnet och ger till exempel mat åt bäcksländornas larver och andra nedbrytare. Nedfallna träd bidrar också till mångfalden genom att skapa olika typer av miljöer både på land och i vatten.

(3) Fylleån - Björkelunds livgivande åder

Fylleån utgör en inbjudande livsmiljö för många organismer, inte minst fiskar och ryggradslösa djur.

Här finns en genuin stam av lax *Salmo salar* som reproducerar sig och fortlever utan stödutsättning av odlad fisk. Detta gör stammen intressant ur genetisk synvinkel. I början av 1980-talet var laxen nära att försvinna, framför allt på grund av decenniernas försurning. Den räddades dock, mycket tack vare införsel av kalkdoserare längre upp i vattensystemet. I Fylleån finns också öring *Salmo trutta*, både bäck- och havsöring.

Åns bottenfauna är mycket artrik och sträckan längs Björkelund utgör inget undantag. En av många intressanta arter som hittas här är vattenfisken *Aphelocheirus aestivalis*, en diskformad, rovlevande skinnbagge med god simförmåga som yr omkring i åns turbulenta strömmar.

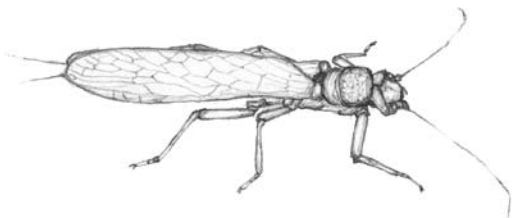
En annan representant för Fylleåns strida strömmar är jättebäcksländan *Dinocras cephalothes*, som storleksmässigt står i en klass för sig bland våra nordiska bäcksländor. Jättebäcksländans larv håller till på steniga bottnar, där den livnär sig på andra insekter.

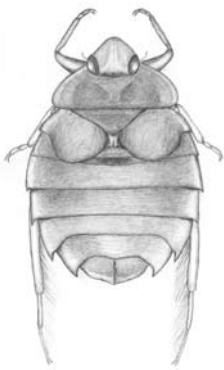
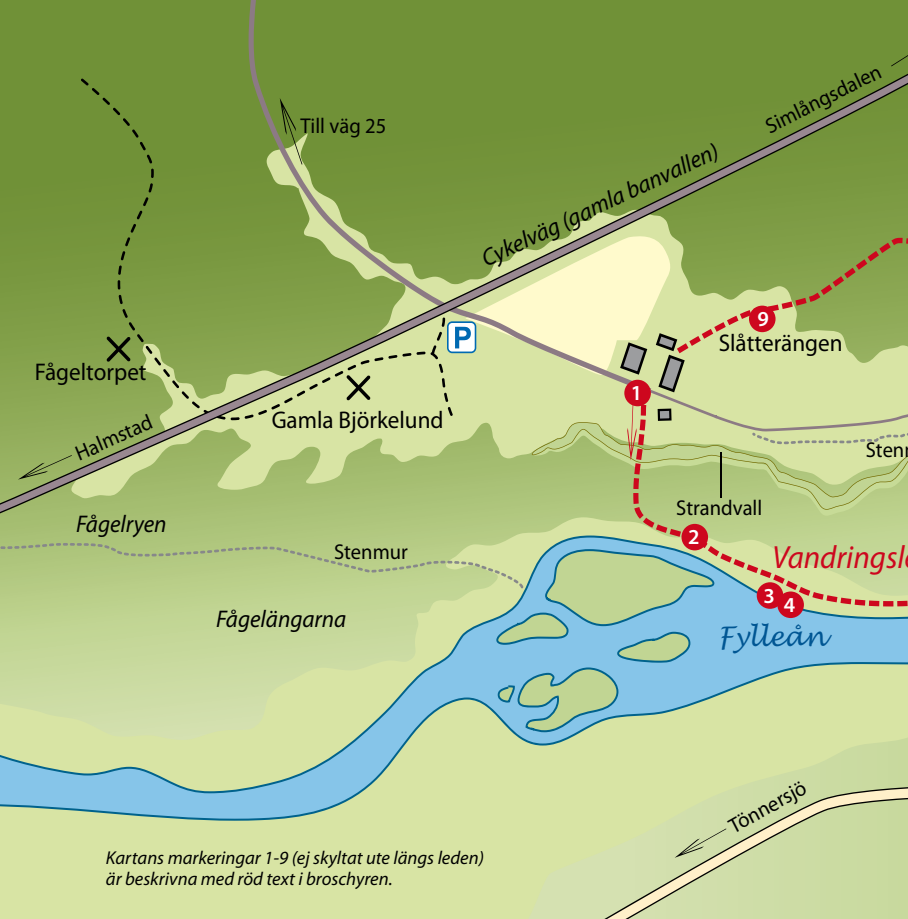
Larv

Jättebäckslända

Dinocras cephalothes

Bild: Sofia Ivarsson





I de forsande sträckorna lever också många av åns nattsländearter. Vanligast är de nätspinnande nattsländelarverna. Dessa spinner fångstnät av olika konstruktioner och filtrerar alger och små leddjur. En av de nätspinnare som hittats vid Björkelund är den försurningskänsliga arten *Chimarra marginata*. Den är mycket vanlig i Fylleån och har ökat i antal sedan kalkningen började på

Vattenfisken *Aphelocheirus aestivalis*
 yr omkring i åns turbulenta strömmar.

Bild: Sofia Ivarsson



1980-talet. Varma sommarkvarnar kan de vingade sländorna ses i stora skaror på solvarma stenar, ett beteende som inte är så vanligt hos nattsländorna.

Fylleån är ett Natura 2000-område, vilket innebär att den utsetts till ett av Europas mest värdefulla vattendrag.

Nattsländarten
Chimarra marginata

Bild: Sofia Ivarsson



Natura 2000-område är ett geografiskt område som på grund av sina höga naturvärden fått en speciell skyddsstatus av EU.

(4) Växter vid Fylleån

På Björkelund har vi hittills hittat 282 vildväxande kärlväxter. Här presenterar vi kortfattat tre arter som växer vid Fylleån.

Åns stränder är kantade av en meterhög buske som heter pors *Myrica gale*. Den är vanlig i södra och mellersta Sverige och hör till vårt lands ursprungliga flora, vilket innebär att den funnits här i flera tusen år. Har man en gång känt porsdoften (gnugga ett blad mellan fingrarna och håll dem mot näsan) glömmet man den aldrig. Inte underligt att Harry Martinson kallade den för "De svenska vildkärrens lavendel". Under forn- och medeltiden och ända fram till 1800-talet fungerade pors som ölkrydda, även om ölet enligt Linné "därav blev bittert och tvärt och gjorde mycken huvudvärk". Numera används växten som brännvinskrydda.

Ute på småöarna växer en hög ormbunke som heter safsa *Osmunda regalis*. Safsan, som även kallas kungsbräken, är i likhet med pors en gammal medlem i vår flora. Den är emellertid sällsynt och finns huvudsakligen i Götaland. Den imponerande ormbunken trivs allra bäst i medelvattenlinjen vid åar med näringsfattigt och oftast snabbt strömmande vatten.



Pors *Myrica gale*



Safsa
*Osmunda
regalis*

Den ståtliga kallväxten har sitt ursprung i nordöstra Asien och planterades förmodligen för mer än sextio år sedan på Vargaslätten av trädgårdens grundare Sigfrid Ericson.

Vit skunkkalla
Lysichiton camtschatcensis

Vid strandkanten till höger växer vit skunkkalla *Lysichiton camtschatcensis* som normalt blommar redan i april.

Blomkolven skyddas av ett lysande vitt hölsterblad men under sommarhalvåret lägger man främst märke till de halvmetrerhöga, breda bladen. Till skillnad från pors och safsa är skunkkallan en nykomling i den svenska floran. Här vid Björkelund upptäcktes den så sent som 2004 och har med stor sannolikhet förvildats från den berömda trädgårdens Vargaslätten tre km uppströms Björkelund.



(5) Krokudden – fåglar



Här vid denna udde i Fylleån kan man upptäcka fåglar, som vill ha vatten eller närhet till vatten, som sin livsmiljö. Om man tittar ut över Fylleån, från Krokudden, kan man se att det finns både forsande och lugna vattenmiljöer. I de mer forsande miljöerna kan man få se **strömstaren** *Cinclus cinclus*. Storleksmässigt är strömstaren lite mindre än en koltrast. Den dyker efter insekter och andra vattendjur och simmar under vattnet med vingarnas hjälp. Den kan också gå på botten. Säkrast ser man strömstare från Krokudden under vinterhalvåret.

En annan art som förknippas med strömmande vatten är **forsärlan** *Motacilla cinerea*. Forsärlan är stor som en sädesärla. Dess läte är likt sädesärlan men mycket starkare så att det kan överrösta bruset från forsen. Forsärlan kan ses utmed hela Fylleån större delen av året.



Knipa
Bucephala clangula
Hona och hane

I de mer lugna partierna kan man få se **knipa** *Bucephala clangula*. Knipen är en ganska liten and som dyker efter smådjur. Det speciella med knipen är att det hörs ett visslande vingljud när den flyger. Knipen är hålhäckande och häckar i stora holkar på Björkelund i närheten av Fylleån. Knipen finns här större delen av året.

Vid strandkanten, eller på stenar ute i ån, kan man få syn på

drillsnäppan *Actitis hypoleucos*. Drillsnäppan är en ganska liten vadare, stor som en stare. Lättast känner man igen den på dess hukande hållning, korta hals och långa stjärt. Ett speciellt kännetecken för drill-

snäppan är att den flyger med stela, pulserande och mycket korta vingslag. Drillsnäppan kan man se utmed Fylleån mellan april och september.



Ute i vattnet, men även på betesmarker en bit från Fylleån, kan man få se **grågås** *Anser anser*. Den häckar i närheten av Björkelund och kan ses från mars till augusti. Grågåsen har ökat i antal under senare år och är nu kanske Sveriges vanligaste gås.

Rätt svar Testa dina trädkunskaper

Rönn 11. Salg 16. Tall 9. Vildapel 4. Vårbjörk 10.
Glasbjörk 5. Gran 1. Hassel 12. Hägg 2. Klibbal 8.
Ask 14. Asp 15. Bok 7. Brakeved 6. Ek 13. En 3.

(1) Testa dina trädkunskaper

Utmed vandringsstigen finns 16 nummerade träd och buskar. Rätt svar hittar du på sidan 11 i denna broschyr.

	NAMN	NUMMER
Ask	<i>Fraxinus excelsior</i>	
Asp	<i>Populus tremula</i>	
Bok	<i>Fagus sylvatica</i>	
Brakved	<i>Frangula alnus</i>	
Ek	<i>Quercus robur</i>	
En	<i>Juniperus communis</i>	
Glasbjörk	<i>Betula pubescens</i>	
Gran	<i>Picea abies</i>	
Hassel	<i>Corylus avellana</i>	
Hägg	<i>Prunus padus</i>	
Klibbal	<i>Alnus glutinosa</i>	
Rönn	<i>Sorbus aucuparia</i>	
Sälg	<i>Salix caprea</i>	
Tall	<i>Pinus sylvestris</i>	
Vildapel	<i>Malus sylvestris</i>	
Vårtbjörk	<i>Betula pendula</i>	

Björkelund – ett bra mål för cykelutflykten!

Väljer du cykeln är det bara att följa den asfalterade cykelbanan (gamla banvallen) som är skyltad: Banvallsleden/Hylteslingan/Simlångsspåret.

Bilväg från Halmstad ca 15 km

Väg 25 mot Simlångsdalen. Kör höger (skyltad liten grusväg) efter Infoplatsen i Skärkered. Efter liten sjö delar sig vägen – håll där till vänster. Passera cykelbanan (skymd sikt) och du är framme!

Bussen till Simlångsdalen ger också en möjlighet att ta sig till Björkelund!



Naturskyddsföreningen
Halland